

# HÅLLBARHETS- REDOVISNING

m4 gruppen AB  
2025



# INNEHÅLL

## ALLMÄN INFORMATION

Grund för utarbetande	3
Styrning	3
Strategi	4
Hantering av konsekvenser, risker och möjligheter	10

## MILJÖ

Klimat	12
Strategi	12
Hantering av konsekvenser, risker och möjligheter	13
Mått och mål	15
Resursanvändning och cirkulär ekonomi	18

## SOCIALA FRÅGOR

Egna arbetstagare	19
Strategi	19
Hantering av konsekvenser, risker och möjligheter	20
Mått och mål	22

## BOLAGSSTYRNING

Affärsetik	25
Styrning	25
Hantering av konsekvenser, risker och möjligheter	26
Mått och mål	27
ESRS Index	28



# VD har ordet



m4 gruppen har sedan 2018 arbetat mycket aktivt utifrån FN:s globala miljö- och klimatmål, med stort fokus på den sociala, ekonomiska och miljömässiga hållbarheten. Givet vår verksamhets natur kände vi i januari 2019 att behov av att ytterligare förstärka och fördjupa vårt arbete med att minska våra CO2-utsläpp. Målet sattes till 70% reduktion och att bli snudd på fossilfria. Med Parisavtalet i färskt minne baserade vi vårt beslut på en uppriktig tro på att det i förlängningen rimligtvis inte kan vara bra att världen släpper ut så mycket koldioxid och att vi som relativt stor transport- och logistikaktör behöver göra vad vi kan för att minska våra utsläpp. Vi samlade vårt arbete under begreppet "Transportutmaningen" kopplat till att vi även gick med i Fossilfritt Sveriges Transportutmaning och deras arbete med färdplaner för varje bransch.

Hållbarhetsarbetet handlar för vår del om att bygga ett stabilt och framtidsorienterat företag. Under året har vi därför fortsatt att stärka vårt fokus på de områden där vi kan göra störst skillnad: att minska vårt klimatavtryck, att arbeta mer cirkulärt och att skapa en trygg och utvecklande arbetsplats för våra medarbetare. Trots att vi inte omfattas av EU-direktivet CSRD har vi även valt att upprätta en hållbarhetsrapport. Det gör vi för att våra intressenter förväntar sig transparens, men framför allt för att vi själva vill driva vår verksamhet på ett ansvarsfullt och långsiktigt sätt. Denna rapport är därför både en redovisning av vad vi har åstadkommit och en tydlig färdriktning gällande arbetet framöver.

När jag tänker tillbaka på 2025 känner jag både stolthet och tacksamhet. Trots ett tuffare marknadsläge, med nedgång i vissa volymer landade vi året med ett starkt resultat och en stabil verksamhet. Det är ingen slump, utan ett resultat av ett tydligt fokus, välmående åkerier och medarbetare samt det hårda arbete som görs av så många varje dag ute på vägarna och på våra kontor. En form av beslutsamhet att varje dag göra vårt yttersta för våra kunder, leverantörer och samarbetspartners. Att få hela kedjan att fungera riktigt bra och därigenom leverera hållbara transport- och maskintjänster med hög service och kvalitet.

Under året har vi fortsatt driva en av våra viktigaste frågor: att minska klimatpåverkan från våra transporter. Genom vårt projekt "TU2030" (förkortning för Transportutmaningen 2030) har vi tagit flera steg framåt, där vi ökat antalet helelektriska lastbilar, genomfört "Zero emission week", sjösatt vår andra solcellsanläggning (Köping) och installerat laddare för tunga fordon. Det är åtgärder som gör verklig skillnad och som bidrar till att förflytta m4 koncernen från nuläget till vårt önskade läge. Vårt utsläppsmål för 2025 var att minska CO2-utsläppen med 24%, vilket vi överträffade med råge då vi uppnådde 31% reduktion.

Det är så klart minst sagt utmanande att utveckla transporter med helelektriska lastbilar när vi har elpriser som skenar fritt emellanåt och när prisskillnaden mellan diesel och HVO går mot 6kr per liter. I det stora perspektivet är detta våra största utmaningar när det gäller omställningen till hållbara transporter.

Vi står inför en framtid som kan tyckas mörkare och osäkrare än på länge. Samtidigt är samma framtid full av möjligheter om man så vill. Med fortsatt fokus på funktion, ansvar och samarbete är jag övertygad om att vi tillsammans kan skapa ett ännu högre värde för våra kunder, samhället och för kommande generationer.

Avslutningsvis vill jag rikta ett varmt tack till våra medarbetare som varje dag bidrar med kompetens, kreativitet och engagemang. Det är deras arbete som gör våra ambitioner möjliga. Jag vill också tacka våra kunder och samarbetspartners för förtroendet och för den gemensamma strävan att hitta mer hållbara lösningar.

Jonas Lindblom  
Verställande Direktör

## Grund för utarbetande

### Allmän grund för utarbetandet av hållbarhetsförklaringen (BP-1)

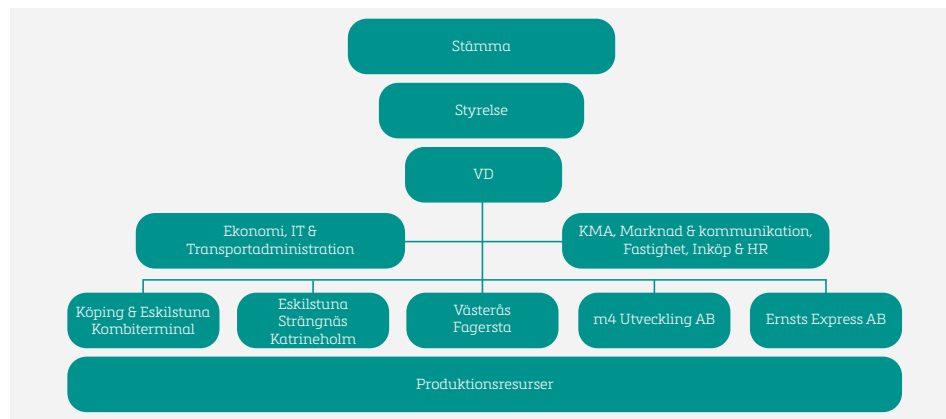
Hållbarhetsredovisningen för 2025 har utarbetats i överstämmelse med m4:s hållbarhetspolicy och bygger på samma konsolideringsprinciper som företagets finansiella rapporter. Detta innebär att redovisningen omfattar hela m4-koncernen, inklusive dotterbolagen m4 Utveckling AB, m4 Fastigheter AB, m4 Kaptanen KB, m4 Ballast AB, m4 Löparängen AB och Ernsts Express AB. Inga väsentliga delar av koncernens verksamhet har undantagits. Redovisningen har sammanställts i enlighet med gällande lagar och regler samt interna styrdokument för att säkerställa full transparens och överensstämmelse med företagets strategiska mål och hållbarhetsåtaganden.

Hållbarhetsredovisningen inkluderar en beskrivning av i vilken utsträckning m4:s arbete omfattar både uppströms

och nedströms delar av värdekedjan. Detta inkluderar bland annat företagets arbete med leverantörer i form av leverantörsbedömningar, miljörevisioner och krav på socialt ansvarstagande samt stöd och utbildning till delägarföretagen. På nedströmsnivå fokuserar redovisningen på hur m4 arbetar med att skapa hållbara lösningar för sina kunder genom exempelvis optimerade transporter och klimatsmarta val av drivmedel.

Redovisningen följer strukturen i de Europeiska Hållbarhetsredovisningsstandarderna (ESRS), som ett steg i att förbereda m4 gruppen för att uppfylla de krav som kan komma att gälla m4 enligt CSRD i framtiden. Detta markerar företagets övergång till en mer omfattande och reglerad hållbarhetsrapportering.

## Styrning



### Förvaltnings-, lednings- och tillsynsorganens roll (GOV - 1)

m4:s organisation är uppbyggd med en tydlig struktur för ansvar och styrning. Stämman är företagets högsta beslutande organ, där delägarna utövar sitt inflytande. Styrelsen, som är underställd stämman, har en strategisk och styrande roll, medan VD ansvarar för den operativa verksamheten.

Verksamheten leds från huvudkontoret i Västerås, där stödfunktioner som transportadministration, ekonomi, IT, miljö och arbetsmiljö är lokaliserade. Dessutom finns platskontor i sju orter i Mellansverige, som hanteras av tre platschefer.

Styrelsen ansvarar också för att integrera hållbarhetsfrågor i strategiska beslut. På styrelsemöten är hållbarhetsfrågor en stående punkt på dagordningen, och nyckeltal samt KPI:er används som underlag för diskussioner och beslut.

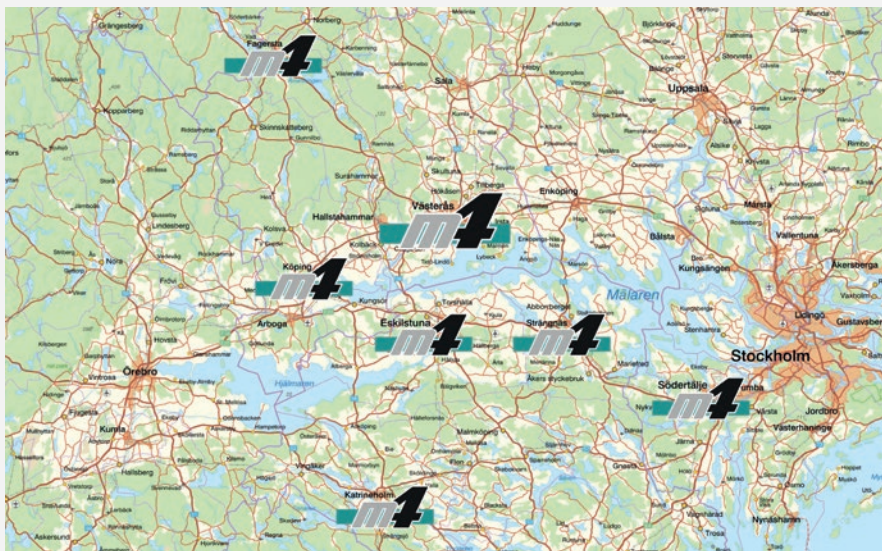
För att säkerställa att hållbarhetsarbetet genomsyrar verksamheten följer ledningen upp arbetet årligen genom internkontroller och i samband med årsredovisningen. Alla stödfunktioner stödjer

även delägarföretagen i att uppfylla hållbarhetskrav.

### Förklaring om tillbörlig aktsamhet (GOV-4)

m4 arbetar med ett riskbaserat förhållningssätt inom alla hållbarhetsområden. Tillbörlig aktsamhet är en integrerad del av företagets verksamhetsstyrning och säkerställs genom åtagande i fråga om verksamhetsledning genom ledningssystem. Exempel på tillämpning av detta är stickprovsvisioner av leverantörer och delägare enligt ISO 19011:2018-standard. Revisionerna säkerställer att leverantörerna följer de kvalitets-, miljö- och arbetsmiljökrav som ställs genom leverantörsavtalen.

Företaget har även antagit en uppförandekod, en Code of conduct, i vilken m4 beskriver hur organisationen minimerar risker inom områden som mänskliga rättigheter, korruption och arbetsmiljö. Till exempel har m4 ett nära samarbete med sina drivmedelsleverantörer för att hantera riskerna kopplade till bränsleförsörjning i en tid av förändrade regler kring reduktionsplikten.



Riskhantering och intern kontroll över hållbarhetsrapportering (GOV-5)

**m4 gruppen AB**

Hållbarhetspolicyn fungerar som en ram för att säkerställa att affärsmodellen är anpassad till de strategiska mål som m4 har satt upp. Policyn inkluderar riktlinjer för miljö, arbetsmiljö och socialt ansvar och är integrerad i företagets ledningssystem.

Ledningssystemet i m4 gruppen AB är kvalitetscertifierat enligt ISO 9001:2015 och miljöcertifierat enligt ISO 14001:2015. Certifierande organ är SB Cert som också årligen utför revisioner.

**Ernsts Express AB**

Ernsts Express har ett eget ledningssystem och arbetar utifrån en egen kvalitets- och miljöpolicy, för att utifrån den på bästa sätt kunna styra verksamheten. Ernsts Express har sedan många år tillbaka haft slogan "Det gröna åkeriet" och

har ett väl inarbetat arbetsätt kring kvalitets- och miljöfrågor. Policyn bygger på ständig förbättring och att arbeta för att erbjuda marknaden kvalitativa, miljöeffektiva och uthålliga tjänster/leveranser, samt att varje tjänst/leverans ska vara en rekommendation för kommande affärer. Ernsts Express AB är kvalitetscertifierat enligt ISO 9001:2015, miljöcertifierat enligt ISO 14001:2015, arbetsmiljöcertifierat enligt ISO 45001:2018 samt ISO 39001:2012 för trafiksäkerhet. Certifierande organ är SB Cert som också årligen utför revisioner.

Detta ger företaget en strukturerad metod för att identifiera, hantera och följa upp hållbarhetsaspekter inom värdekedjan. m4 ledningssystem tredjepartsgranskas av SB Cert för att säkerställa att vi lever upp till det vi lovar i vårt åtagande.

**Strategi**

Strategi, affärsmodell och värdekedja (SBM-1)

m4:s strategi är att vara Mellansveriges ledande leverantör av logistik-, transport- och maskintjänster med fokus på hållbara och kostnadseffektiva lösningar. Strategin genomsyras av företagets sex strategiska fokusområden: kund, medarbetare, delägare, tillväxt, ekonomi och hållbart företagande.

Affärsmodellen bygger på stark lokal förankring i Mälardalen och en bred tjänsteportfölj som sträcker sig över transport- och maskintjänster samt kombiterminalverksamhet. Företagets värdekedja innefattar försäljning, planering och utförande av tjänster, med en uttalad målsättning att minska miljöpåverkan genom klimatsmarta val av drivmedel och optimerad transportplanering.

Delägare tillhandahåller fordon, maskiner och personal. Denna struktur möjliggör en flexibel och skalbar verksamhet som snabbt kan anpassas till kundernas behov. Delägarföretagens bidrag är centrala för att upprätthålla hög kvalitet och effektivitet i leveranserna.

För att stödja delägarföretagen erbjuds delägarföretagen en särskild behörighet till m4:s ledningssystem som är certifierat enligt ISO 9001 och 14001, vilket ger en ram för kvalitetssäkring, miljöhänsyn och arbetsmiljöarbete. Detta säkerställer att delägarföretagen kan uppfylla krav från både kunder och myndigheter gällande hållbarhet och lagstiftning. m4 tillhandahåller också policys och rutiner som stärker arbetsmiljö, likabehandling och jämställdhet.

m4 har implementerat digitala system för transport- och resursplanering, vilket optimerar användningen av fordon och maskiner, minskar tomkörning och maximerar fyllnadsgraden. Dessutom erbjuds utbildningar för delägarföretagen i klimatsmarta transportlösningar, elektrifierade fordon och fossilfria bränslen, vilket bidrar till ökad hållbarhet och effektivitet.

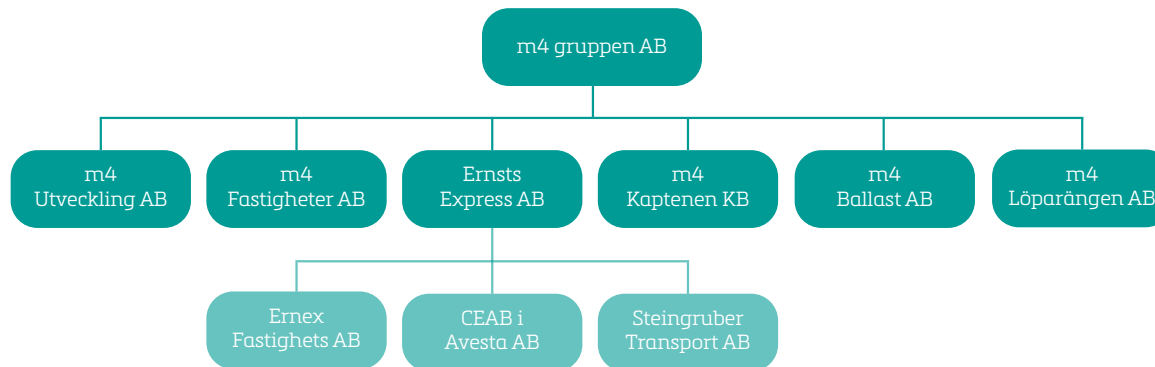
m4 gruppen AB har cirka 164 delägare som tillsammans äger 64 517 aktier. Dessa delägare, främst åkerier och maskinföretag, deltar aktivt i verksamheten genom leverantörsavtal som reglerar deras roll och ansvar. Avtalen kräver att delägarna följer lagstiftning samt m4:s rutiner och policys, och att de ställer sina resurser till förfogande för att utföra kunduppdrag. Delägarföretagens totala resurser uppgår till cirka 520 fordon och maskiner.

I m4:s styrelse finns representanter från flera av ägarföretagen, vilket säkerställer en stark koppling mellan företagsledning och delägare. Genom denna struktur främjas långsiktiga relationer, lokal närvaro och en gemensam utveckling mot hållbara affärsmål.



Ernsts Express med slogan "Det gröna åkeriet"

**Dotterbolag**



**m4 Utveckling AB** är ett helägt dotterbolag som bedriver åkeriverksamhet och utveckling av nya transporter och transportlösningar. Egen åkeriverksamhet ger m4 resurs och möjlighet att snabbt kunna åta sig transportuppdrag, leverera avtalad kvalitet i sömlös övergång till drift av delägarföretag. Detta ger mervärde åt anställda, kunder och delägare, alla identifierade som huvudintressenter.

Vi står inför en spännande framtid, där snabb utveckling av ny teknik och drivmedel öppnar upp för nya möjligheter. m4 Utveckling AB ger oss både möjlighet och förmåga att ligga i framkant och aktivt bidra till denna utveckling.

**Ernsts Express AB** är även det eget åkeri. Ernsts Express AB ägs till 90,03 % av m4 gruppen AB. Resterande 9,97% ägs av Christer Steingruber AB. Huvudkontoret ligger i Avesta, i stor utsträckning ligger fokus på industritransporter.

Ernsts Express koncernen omfattar, förutom moderbolaget, de tre helägda dotterbolagen Steingruber Transport AB, fastighetsbolaget Ernex Fastighets AB samt CEAB vars huvudsakliga verksamhet avser insamling av industriavfall. Koncernen äger drygt 80 tunga fordon för industritransporter och sysselsätter även runt ca 25 inlejda fordon. Koncernen sysselsätter totalt ca 150 personer och ca 25 inlejda åkares chaufförer.

Ernsts Express arbetar utifrån sin egen affärsidé att med fokus på service, tillgänglighet, trafiksäkerhet och med ett långsiktigt hållbarhetsperspektiv, förse industrikunder i Mellansverige med vägtransportlösningar. De publicerar en egen årsredovisning, där åkeriet redogör för sin verksamhet i mer detalj. Aktivt arbete med hållbarhetsfrågor sker sedan många år tillbaka både internt i bolaget och i samverkan med m4 koncernen. De har egna stöd- och supportfunktioner, samverkan är god mellan bolagen.

**m4 Fastigheter AB** äger och förvaltar fastigheter i Västerås. Bolaget äger bland annat fastigheten där m4 gruppen har sitt huvudkontor.

**m4 Kaptenen KB** äger en fastighet i Köpings kommun. Fastigheten nyttjas huvudsakligen av bolag som har anknytning till m4 gruppen. m4 gruppen AB är komplementär i m4 Kaptenen KB.

**m4 Ballast AB** bedriver lite verksamhet i berg- och grustakten Fagermon. Företaget fick inte sina täktillstånd förlängda så verksamheten som finns kvar består i att sälja ut det material som finns i lager. Bolaget tittar på möjliga nya täkter att utveckla framöver och har kommit en god bit framåt i tillståndsprocessen för en potentiell täkt.

**m4 Löparängen AB** med tillhörande fastighet förvärvades under 2025. Fastigheten kommer att utvecklas och anpassas till vår verksamhet där även vårt platskontor i Eskilstuna kommer att ligga. Det finns också god potential att utveckla fastigheten inom vår verksamhet.

Intressenters intressen och synpunkter (SBM-2)

m4's arbete bygger på en kontinuerlig dialog med intressenter som medarbetare, kunder, leverantörer, myndigheter och samhälle. Sommaren 2024 genomfördes intressent-dialoger där nyckelintressenternas förväntningar på verksamheten kartlades. Resultaten visade att hållbarhetsfrågor som minskade koldioxidutsläpp, trafiksäkerhet och goda arbetsvillkor är särskilt viktiga.

INTRESSENT	KONTEXT	RESULTAT
<b>Medarbetare</b>	För våra medarbetare är en trygg och säker arbetsmiljö högt prioriterat. Genom att integrera hälsa och säkerhet i allt vi gör säkerställer vi medarbetares välmående och motivation. Andra viktiga frågor för medarbetarna inkluderar rättvisa arbetsvillkor, möjligheten att organisera sig fackligt, samt ledarskap som främjar m4:s värderingar. Dialog mellan medarbetare och ledningen sker löpande samt genom årliga medarbetareundersökningar.	<ul style="list-style-type: none"> <li>Trygg och säker arbetsmiljö;</li> <li>Motiverade och produktiva arbetstagare;</li> <li>Kompetensutveckling;</li> <li>Företagskultur och efterlevnad av uppförandekod</li> </ul>
<b>Kunder</b>	Kunderna efterfrågar pålitliga och konkurrenskraftiga tjänster som levereras med hög kvalitet och minimal miljöpåverkan. Hållbarhet är en växande prioritet för kunderna, med särskilt fokus på reducerade koldioxidutsläpp. Samtidigt är betalningsviljan för merkostnader kopplade till hållbara transporter begränsad. För att möta dessa behov har vi fördjupat vår dialog om hållbarhetsarbetet med våra kunder som komplement till den löpande kunddialogen samt har ett stort engagemang i dialogen med marknaden genom branschorganisationerna.	<ul style="list-style-type: none"> <li>Samarbeten för minskade utsläpp;</li> <li>ökad kundnöjdhet;</li> <li>ökad lönsamhet</li> </ul>
<b>Leverantörer/delägare</b>	Våra leverantörer och delägarföretag värderar konkurrenskraftiga villkor och stöd för att möta m4:s krav på kvalitet, miljö och arbetsmiljö. Viktiga frågor för denna grupp inkluderar tillgång till våra rutinbeskrivningar och ledningssystem samt regelbunden dialog för att säkerställa samsyn kring mål och åtaganden. Dialog med delägare sker löpande i det dagliga arbetet, via en delägarkoordinator samt genom delägare som är med i styrelsen.	<ul style="list-style-type: none"> <li>Ökad måluppfyllelse för våra ekonomiska, miljömässiga och sociala mål.</li> </ul>
<b>Branschorganisationer</b>	m4:s engagemang i branschorganisationer är en central del av företagets strategi för att påverka och förbättra villkoren inom transportsektorn. Genom medlemskap i organisationer som Transportföretagen, Maskinentreprenörerna (ME) och Sveriges Åkeriföretag bidrar vi till att forma branschens framtid och främja hållbarhet och innovation.	<ul style="list-style-type: none"> <li>Förbättrade villkor för branschen;</li> <li>konstruktiv dialog och informationsbyte med myndigheter.</li> <li>Genom anslutning till BKY säkerställer m4 att våra partners följer regelverken för trafikillstånd och förare.</li> </ul>
<b>Drivmedels- och fordonsleverantörer</b>	m4 deltar aktivt i samarbeten med branschaktörer för att utveckla gemensamma lösningar på transportsektorns utmaningar. Ett exempel är vårt nära samarbete med bränsleleverantörer för att driva på innovationer inom hållbara drivmedel. Ett annat är våra insatser för att säkerställa en smidig övergång till elektrifierade transporter.	<ul style="list-style-type: none"> <li>Tillgång till information om produkternas klimatpåverkan;</li> <li>samarbeten för att testa och utveckla nya miljövänliga lösningar</li> </ul>
<b>Samhället</b>	I samhällena där m4 verkar är vår ambition att vara en positiv kraft som stödjer lokal tillväxt och hållbar utveckling. För samhället är det viktigt att vi bidrar till förbättrad infrastruktur, minskad miljöpåverkan och hög trafiksäkerhet. Genom deltagande i lokala nätverk och initiativ som Klimat- och miljöråd arbetar vi för att skapa långsiktiga samhällsnyttor. Dessutom samarbetar vi med skolor och utbildningsförbund för att öka antalet utbildade förare och säkerställa hög kompetens inom branschen.	<ul style="list-style-type: none"> <li>Förbättrad infrastruktur som bidrar till tillgänglighet och tillväxt;</li> <li>minskad miljöpåverkan;</li> <li>hög trafiksäkerhet;</li> <li>kompetensförsörjning och fungerande arbetsmarknad</li> </ul>
<b>Naturen</b>	Naturen är en viktig tyst intressent. Genom att ta del av fakta och information kan vi förstå och minska vår påverkan på naturen.	<ul style="list-style-type: none"> <li>Minskad miljöpåverkan</li> </ul>

m4 samarbetar med skolor och utbildningsförbund för att öka antalet utbildade förare och säkerställa hög kompetens inom branschen. I detta arbete agerar m4:s personal som en länk mellan delägare och skolverksamhet när det gäller praktikplatser för blivande förare inom transportyrket.

Ernsts Express samarbetar med fordonsgymnasiet i Avesta och har normalt sett kontinuerligt praktikanter på åkeriet. Ernsts Express är förmodligen det enda åkeriet i Sverige som har en egen lastbilssimulator, detta för att på ett mycket bra vis samarbeta med gymnasieskolan i Avesta och främst då med yrkesdelen där eleverna ska ta CE-kort. Ett mycket framgångsrikt samarbete som givit gott resultat, både för Ernsts Express och skolan.



Ernsts Express egna lastbilssimulator som invigdes 2023.

### Väsentliga konsekvenser, risker och möjligheter (SBM-3)

Väsentliga konsekvenser, risker och möjligheter presenteras nedan, samt under relevanta områden senare i hållbarhetsrapporter under de väsentliga ämnena E1 Klimatförändringar, E5 Resursanvändning och cirkulär ekonomi; S1 Egna Arbetstagare.

#### Konsekventiellt väsentliga ämnena:

#### Dubbelväsentliga ämnena

- E1 Klimatförändringar
- S1 & S2 Arbetsvillkor
- S1 & S2 Likabehandling och lika möjligheter för alla

#### Icke-väsentliga ämnena

- E2 Förorening
- E3 Vatten och marina resurser
- E4 Biologisk mångfald och ekosystem
- S1 & S2 Andra arbetsrelaterade rättigheter
- G1 Skydd för visselblåsare
- G1 Djurskydd
- G1 Politiskt engagemang
- G1 Korruption och mutor
- S4 Konsumenter och slut användare
- S3 Påverkade samhällen

#### Finansiellt väsentliga ämnena

- G1 Företagskultur
- G1 Förvaltning av förbindelser med leverantörer, inbegripet betalningsrutiner
- E5 Cirkulär ekonomi och resursanvändning

Väsentliga konsekvenser, risker och möjligheter

E1: Klimatförändringar

		Plats i värdekedjan			Tidshorisont		
		Uppströms	Egen verksamhet	Nedströms	Kort	Medel	Lång
<b>Utsläpp från lastbilar och arbetsmaskiner.</b> Transportbranschen står för en stor del av de globala utsläppen och trots en hög ambitionsnivå har m4 för tillfället en negativ påverkan här.	Negativ konsekvens	●	●		●	●	●
<b>Elektrifiering:</b> Elektrifiering innebär initialt höga kostnader, men på medellång sikt (2025–2030) förväntas batterielektriska fordon bli mer kostnadseffektiva än dieselalternativ.	Möjlighet	●	●	●		●	●
<b>Övergång till fossilfria drivmedel:</b> Fossilfria drivmedel som HVO100 bidrar till minskade utsläpp och förbättrad hållbarhet, men har för närvarande högre kostnader än fossila bränslen. Genom att vara proaktiva och göra rätt investering kan vi hitta konkurrensfördelar i omställningen.	Möjlighet	●	●	●	●	●	
<b>Oförutsägbara kostnader för alternativa drivlinor och -medel:</b> Oförutsägbara politiska beslut och deras påverkan på drivmedelskostnaderna är en stor riskfaktor. Mer generellt kan vi konstatera att den osäkerhet som råder kring vilka bränslen som kommer finnas att tillgå samt vilket som är mest fördelaktigt ur en ekonomisk synvinkel är en betydande risk.	Risk		●		●	●	●
<b>Merarbete p g a skador på infrastruktur som orsakas av klimatförändringar:</b> Ökad frekvens av extremväder kan innebära ökade skador på infrastrukturen, vilket i det fall kan bidra till mer arbete för m4 gruppen. m4 gruppen vill ta ett samhällsansvar och bidra till god beredskap i alla lägen.	Möjlighet		●				●

Väsentliga konsekvenser, risker och möjligheter

E5: Resursanvändning och cirkulär ekonomi

<b>Nya cirkulära affärsmöjligheter:</b> Det finns ett ökat intresse och behov att återanvända och återvinna byggmassor, våghållnings-sand, och andra material. Detta kan skapa nya affärsmöjligheter för m4.	Möjlighet			●		●	●
--	-----------	--	--	---	--	---	---

Konsekvenser, risker och möjligheter

S1 & S2: Egna medarbetare samt medarbetare i värdekedjan

		Plats i värdekedjan			Tidshorisont		
		Uppströms	Egen verksamhet	Nedströms	Kort	Medel	Lång
<b>Arbetsolyckor bland chaufförer och maskinförare:</b> Det finns en olycksrisk inom yrket kopplat till trafiken, halkolyckor samt hantering av vissa farliga ämnen.	Potentiell negativ konsekvens	●	●		●	●	●
<b>Stressrelaterad sjukdom:</b> Risk för stressrelaterade utmaningar har identifierats både hos chaufförer och tjänstepersoner.	Potentiell negativ konsekvens		●		●	●	●
<b>Höga kostnader för sjukfrånvaro:</b> Brister i det systematiska arbetsmiljöarbetet med de risker som följer kan bli kostsamt.	Risk	●	●		●	●	●
<b>Ökad lönsamhet till följd av motiverade medarbetare:</b> Medarbetare är den viktigaste tillgången och vi ser en direkt koppling mellan bra arbetsmiljö och företagets ekonomiska intressen.	Möjlighet	●	●		●	●	●

Väsentliga konsekvenser, risker och möjligheter

G1: Styrning

<b>Samverkan mellan m4 och delägare:</b> Effektiv samverkan med leverantörer kan minska risken för ekonomiska förluster, såsom sanktionsavgifter och viten, förlorade kunder eller höjda försäkringspremier på grund av bristande hållbarhetsarbete. Dessutom kan samverkan innebära ökad produktivitet och kundnöjdhet.	Möjlighet	●	●		●	●	●
--	-----------	---	---	--	---	---	---

## Hantering av konsekvenser, risker och möjligheter

Beskrivning av arbetsgången för att fastställa och bedöma väsentliga konsekvenser, risker och möjligheter (IRO-1)

m4 gruppen har använt metoden och tillvägagångssättet för dubbel väsentlighetsanalys som beskrivs i ESRS1 par 3.3 - 3.5 samt ESRS1 AR6-AR15. Arbetet med väsentlighetsanalysen har genomförts på koncernnivå med representanter från olika delar av verksamheten för att säkerställa insyn i hela verksamheten, inklusive dotterbolagen inom koncernen.

	Hållbarhetskontext	Identifiera	Bedöm påverkan	Prioritera väsentliga frågor
Syfte	Skapa förståelse för företaget, omvärldsfaktorer, trender och beroenden	Identifikation av relevant påverkan, risker och möjligheter för bedömning	Bedömning av påverkan, risker och möjligheter som identifierats i tidigare steg	Prioritering av väsentlig påverkan, risker och möjligheter baserat på ett definierat tröskelvärde
Aktivitet	En workshop genomfördes tillsammans med representanter från olika delar av verksamheten för att undersöka vilka trender och regelverk som påverkar, och kan komma att påverka, m4:s verksamhet.	I nästa steg identifierade vi vilken påverkan verksamheten har på människor och miljön genom hela värde kedjan, samt potentiella ekonomiska risker och möjligheter för m4.	I detta steg involverades olika intressenter som medarbetare, styrelsemedlemmar, kunder, leverantörer och branschorganisationer genom intressentdialoger för att samla kunskap och förståelse för de potentiellt väsentliga frågorna.	En workshop genomfördes tillsammans med en utökad ledningsgrupp för att analysera resultaten från intressentdialogerna.
		Vi undersökte om påverkan var positiv, negativ, direkt, indirekt, kort- och långsiktig, konsekventiell eller finansiell.	Information samlades även in från forskning och rapporter för att skapa djupare förståelse.	Prioritering av väsentliga områden gjordes med hjälp av tröskelvärden för skala, omfattning och återställbarhet för negativ påverkan, samt skala, omfattning och sannolikhet för positiv påverkan.
				För finansiell väsentlighet användes tröskelvärden för sannolikhet och storlek.



Processen med dubbel väsentlighetsanalys påbörjades under sommaren 2024. I ett första steg anordnades en workshop för en projektgrupp med representanter från olika delar av verksamheten, samt två externa experter som agerade som processledare. I workshopen identifierades potentiella konsekvenser för människor och miljön både utifrån data och utifrån identifierade riskfaktorer baserat på aktiviteter, affärsrelation, geografiska områden med mera.

Eftersom m4 gruppen har ett stort beroende av sina underleverantörer inom åkeri- och entreprenadbranschen har arbetet redan från början haft ett stort fokus på konsekvenser i värdekedjan.

För att bedöma konsekvenser har m4 gruppen tillsammans med de externa processledarna under hösten 2024 genomfört intervjuer med intressenter samt hämtat inspel från forskning, branschorganisationer och experter. I intressentdialogerna intervjuades fem kunder, sex styrelsemedlemmar, tre branschorganisationer, två fackförbund, samt tio ägare/underleverantörer. Underlag från medarbetareundersökning samt löpande dialog med representanter för medarbetare har använts för att säkerställa att medarbetares intressen informerar arbetet.

Information från intressentdialogen analyserades och användes som underlag för prioritering av väsentliga ämnen i en workshop med en utökad ledningsgrupp. Prioritering av väsentliga områden har skett med hjälp av tröskelvärden för skala, omfattning och återställbarhet för negativa konsekvenser, samt skala omfattning och sannolikhet för positiva konsekvenser. Det saknas tillgång på kvantitativa data inom många områden. Därför har kvalitativa tröskelvärden samt uppskattningar använts för flera av frågorna.

Identifiering, bedömning och prioritering av finansiella risker och möjligheter har genomförts inom samma process som beskrivs ovan för bedömning av konsekvenser. Bedömning av väsentlighet har byggts på tröskelvärden för sannolikhet och storlek av den finansiella påverkan.

#### Upplysningskrav i ESRS-standarder som omfattas av företagets hållbarhetsförklaring (IRO-2)

ESRS index som visar både en lista på upplysningskrav samt hur långt m4 gruppen har kommit i arbetet med respektive krav finns i slutet av dokumentet.

#### Antagna policyer för hur väsentliga hållbarhetsfrågor ska hanteras (MDR-P)

- Miljö och klimat
- Arbetsmiljö
- Uppförandekod
- Trafiksäkerhet
- Alkohol- och drogpolicy
- Förmånsbilverpolicy
- Hållbarhetspolicy
- IT policy
- Kvalitetspolicy
- Likabehandlingspolicy
- Lönepolicy
- Personuppgiftspolicy
- Policy för sociala medier
- Sponsringspolicy
- Säkerhetspolicy

Länk till dokumentation erhålles på förfrågan.

# Miljö

## KLIMAT

### Strategi

Väsentliga konsekvenser, risker och möjligheter och deras förhållande till strategi och affärsmodell (ESRS 2 SBM-3)

Genom vår verksamhet har vi en unik möjlighet att påverka och skapa verklig förändring och vi strävar därför efter att leda utvecklingen mot långsiktigt hållbara transporter och maskintjänster. Omställningen bedöms också ha en positiv effekt på vår förmåga att möta ökade krav från kunder, myndigheter och upphandlingar vilket kan bidra till långsiktig konkurrenskraft för m4.

	Konsekvenser, risker och möjligheter	Plats i värdekedjan			Tidshorisont		
		Uppströms	Egen verksamhet	Nedströms	Kort	Medel	Lång
<b>Utsläpp från lastbilar och arbetsmaskiner</b>	Negativ konsekvens	●	●		●	●	●
<b>Elektrifiering</b>	Möjlighet	●	●	●		●	●
<b>Övergång till fossilfria drivmedel</b>	Möjlighet	●	●	●	●	●	
<b>Oförutsägbara kostnader för alternativa drivlinor och -medel</b>	Risk		●		●	●	●
<b>Merarbete p g a skador på infrastruktur som orsakas av klimatförändringar</b>	Möjlighet		●				●

## Hantering av konsekvenser, risker och möjligheter

### Beskrivning av arbetsgången för att fastställa och bedöma väsentliga klimatrelaterade konsekvenser, risker och möjligheter (ESRS 2 IRO-1)

Som en del av väsentlighetsanalysen har m4 gruppen analyserat ett antal potentiella klimatrelaterade finansiella risker och möjligheter. I analys av fysiska klimatrisker har riskerna listade i "Klassificering av klimatrelaterade risker" i Kommissionens delegerade förordning (EU 2021/2139) använts som stöd. Dessutom har vi analyserat omställningsrelaterade risker och möjligheter där bland annat nya regelverk, ändrade styrmedel samt kundkrav har utvärderats.

Dessa risker och möjligheter har analyserats över kort (1 år), medellång (2-4 år), och lång (5+ år) sikt. m4 gruppen har baserat sina strategiska beslut på följande scenarier utvecklade av Network for Greening the Financial System (NGFS):

**Hot House World** används för att identifiera exponering och känslighet för klimatrelaterade risker i ett scenario med begränsade klimatåtgärder och höga utsläpp.

**Net Zero 2050** ger en bild av möjligheter och utmaningar i en värld där målen i Parisavtalet uppnås, med fokus på krav och förväntningar för omställning till fossilfri verksamhet.

I maj 2025 genomfördes m4 Zero Emission Week i Södermanland då vi bjöd in ett antal samarbetspartners och leverantörer att tillsammans genomföra en helt fossilfri vecka avseende transporter i regionen. Veckan avslutades med ett Öppet hus dit vi bjöd in våra delägare med chufförer och allmänheten att provköra både lastbilar och maskiner.

### Omställningsplan (E1-1)

2019 fattade m4 beslutet att ansluta sig till Transportutmaningen 2024 med målet att bli fossilfria och nå 70% reduktion av CO<sub>2</sub>-utsläpp till utgången av år 2024. Under åren 2020-2023 pågick arbetet i projektet enligt projekt- och aktivitetsplanen. Till följd av att projektet låg efter målplanen och politiska beslut om reduktionspliktens utveckling 2022-2024, insåg projekt- och styrgrupp att de mål som beslutats inte skulle kunna nås till utgången av 2024. Till följd av detta gjordes en projektutvärdering i slutet av 2023 som visade på behovet att förlänga projektet med förslaget att sätta år 2029 som utgång för projektet att nå 70% reduktion av CO<sub>2</sub>. Både styr- och projektgrupp anser att projektet är värt att driva vidare med nya mål och att det inte är ett alternativ att lägga ner projektet. I stället vill vi satsa på att lyckas med den nya projektplanen samt de nya målen och aktiviteterna.

Det finns stora möjligheter med att driva projektet Transportutmaningen vidare. Både de stora och de mindre kunderna med klimatintresserade hållbarhetsamordnare och transportköpare är numera väl förtrogna med våra hållbarhetsambitioner. Kundundersökningen för 2024 stärker bilden av många kunder som både har ett intresse för och en vilja att reducera utsläppen framöver.

I den nya aktivitetsplanen för Transportutmaningen 2030 kommer kundmöten med kundernas hållbarhetsamordnare/-ansvariga och transportköpare vara en nyckelfaktor för oss att lyckas nå målet. Eftersom m4 gruppen drifrar kombiterminalen i Eskilstuna finns möjligheter för oss där också att reducera växthusgaser genom kombi- trafik väg/järnväg.

Efter samtal och diskussion i styrgruppen beslutades att föreslå det nya målet till

utgången av 2030. Ytterligare beslut som fattades var fastställande av den föreslagna måltabellen med tillägg för antal helelektriska lastbilar och i stället för specificerade delmål för hela perioden fattades beslut om att fokusera på två år i taget, med utvärdering ett halvår innan ny period samt en skuggplan för resterande år.

### Policyer för begränsning av och anpassning till klimatförändringarna (E1-2)

#### Hållbarhetspolicy:

m4 gruppen strävar efter att vara Mellansveriges ledande leverantör av logistik, transport och maskintjänster genom att erbjuda hållbara och kostnads-effektiva lösningar. Policyn baseras på värdeorden **Engagerade, Pålitliga, Samarbete**, och **Glädje**, som vägleder företagets dagliga arbete. Företaget kombinerar stora resurser med ett lokalt engagemang för att möta framtidens krav från kunder och omvärlden.

#### Miljö- och klimatpolicy:

Policyn syftar till att möta intressenternas miljökrav och säkerställa ett riskbaserat förhållningssätt för hållbar utveckling. Verksamheten bedrivs med respekt för människor, samhälle och naturresurser. Policyn stöds av ett ledningssystem som styr mot m4:s miljö- och klimatmål genom att säkerställa efterlevnad av lagar och regler, överträffa legala krav, samt möta kund- och intressentförväntningar. Den inkluderar miljökrav på leverantörer, stärker kundernas miljöarbete via certifiering, och främjar ökad medvetenhet och god kommunikation i miljöfrågor. Arbetet utvecklas kontinuerligt för att driva förbättringar.



### Åtgärder och resurser med avseende på klimatförändringspolicyer (E1-3)

#### Verksamhetsstyrning:

Vi har integrerat ett strukturerat miljöarbete i vår verksamhetsstyrning, och är certifierade enligt ISO 14000 sedan år 2010. Det är ett kvitto på att vi håller en hög lägstanivå i vårt dagliga miljöarbete.

#### Klimatsmarta drivmedel:

Vi arbetar aktivt med att säkerställa tillgången till fossilfria bränslen genom nära samarbeten med drivmedelsleverantörer där tankning sker på publika stationer och i våra egna bränsletankar. Användning av HVO 100 och andra hållbara alternativ prioriteras, även om förändringar i marknaden har ökat utmaningarna. m4 är också medlem i Fair Transport, ett initiativ som stödjer hållbara och trafiksäkra transporter.



Vid slutet av 2025 hade vi 71 certifierade delägare

#### Optimerade transporter:

Våra transportledare och säljare arbetar aktivt med hög fyllnadsgrad av fordonen för att på så sätt optimera antalet transporter och reducera vår negativa miljöpåverkan. Det är viktigt att planera flöden effektivt och sträva efter hög fyllnadsgrad och låg tomgångskörning. Även däckval och däcktryck är viktigt för att minska påverkan på miljön. För att underlätta för våra åkerier att minska sin miljöpåverkan har m4 samarbetsavtal med sina leverantörer. På flera av våra uppdrag sker kontinuerlig uppföljning av fyllnadsgrad. Analysen sker tillsammans med kund för att gemensamt komma fram till hur miljöpåverkan och även kostnader kan minskas. På m4 Utveckling och Ernsts Express optimeras dessutom lastbilar efter vilken typ av körning som ska utföras, exempelvis genom att anpassa höjden på hytten med vilket flak som ska användas för att på så sätt minska luftmotståndet.

#### Multimodala transporter:

m4 driver kombiterminaler i Eskilstuna dit tåg körs med gods för att sedan lastas om på lastbilar, vilket också är ett led i att värna om miljön. Utvecklingspotentialen för terminalerna är mycket stor och vi kommer framöver att kunna erbjuda våra kunder intermodala transportlösningar med tåg och lastbil för att minska både kostnader och miljöpåverkan.



Coopterminalen i Eskilstuna

#### Gröna fordonsinvesteringar:

m4 Utveckling AB investerar i och testar ny teknik, såsom LNG-lastbilar som drivs med flytande biogas (LBG) och elektrifierade lastbilar. Erfarenheter från dessa tester delas med delägare för att underlätta framtida övergångar till hållbara fordonslösningar. Testning och utbyggnad av laddinfrastruktur kan också komma att ske inom bolaget. Genom en kontinuerlig dialog med våra delägare om de fordonstyper som efterfrågas av våra kunder säkerställer vi att framtida investeringar görs utifrån marknadens behov och efterfrågan på hållbara lösningar.

- En av innovationerna har varit samarbetet med Scania, Vinnova och Uppsala Universitet i projektet Solway, där Ernsts Express testar en hybrid el-lastbil som laddas från en trailer täckt med solpaneler. Detta ekipage har varit i trafik sedan augusti 2023 och projektet har visat sig vara mycket framgångsrikt och bidragit med viktig kunskap för framtida elektrifiering av fordonsflottan.

Detta projekt har nu givit Ernsts Express möjligheten att vara med i ytterligare ett projekt, den här gången med en BEV (el-lastbil) som likt det förra projektet får extra laddning via solceller på bil och släp.



Solway projektets hybrida ellastbil med solpaneler på trailern

#### Utbildning:

Utöver detta har företaget implementerat interna utbildningsprogram för delägare, förare och tjänstemän i hållbara drivmedel och elektrifierade tunga transporter. Förarens körvanor påverkar också miljön och därför är idag alla förare utbildade i Eco-driving då det är obligatoriskt i utbildningen för yrkesförarkompetens (YKB). Även styrelseordförande, VD, platschefer och säljare inom m4 har fått fördjupad kunskap om elektrifierade tunga transporter.

#### Fokus på byggnader och tjänsteresor:

Utöver transportrelaterade insatser arbetar m4 aktivt för att minska miljöpåverkan från sina fastigheter och tjänsteresor. Energibesparande åtgärder inkluderar övergång till LED-belysning och installation av rörelsedetektorer. Solenergianläggningar finns installerade på två av våra platskontor med en sammanlagd effekt om 570 kWp vilket hjälper oss att minska vårt beroende av fossil energi från elektricitet och minskar våra elkostnader för kontor, garage och laddning av elfordon. Företagets tjänstebilar är i allt högre grad laddhybrider eller helelektriska fordon, och laddstationer har installerats vid flera av företagets kontor.

#### Digitala verktyg:

Ernsts Express mäter ständigt körbetendet hos chaufförerna genom att på ett bra sätt ha uppföljning gällande bränsleförbrukning, reparationskostnader på bilarna samt IDHA avvikelser (kör och vilotider). Detta har visat sig vara värdefulla nyckeltal att följa upp och de har under de 3 senaste åren förbättrats avsevärt alla tre. Det ger exempelvis en bra indikation på att vi med lägre förbrukning då bidrar till mindre utsläpp, en viktig del för Ernsts Express.

## Mått och mål

### Mål för begränsning av och anpassning till klimatförändringarna (E1-4)

Som en del av vårt åtagande att uppnå Parisavtalets mål om att begränsa den globala uppvärmningen till 1,5 grader har m4 anslutit sig till Transportutmaningen 2030, med målet att nå 70% reduktion av växthusgaser till utgången av år 2030 (jämfört med år 2010). Vid slutet av 2025 hade vi uppnått en reduktion på 31%, vilket är mindre än tidigare år till följd av lägre reduktionsplikt men ändå ett positivt resultat trots de utmaningar som förändrade politiska spelregler medfört. För att säkerställa att vi fortsätter på rätt väg sker en löpande uppföljning av vårt arbete med syfte att kunna justera och styra verksamheten mot de uppsatta målen.

Återstående delmål för 2024–2030 (Revidering 2026-01-28, nuläge 2025/2026 inom parentes)

Drivmedel/energi	Mål 2030	Nuläge	Delmål						
			2024	2025	2026	2027	2028	2029	2030
Reduktionsmål	70% reduktion	20%	22%	24%	34%	38%	46%	56%	70%
Elektrifierade lastbilar, antal	55 lastbilar	0	3	5	5 (3)	7	15	30	55
Elektrifierade maskiner, antal	15 maskiner	0	0	2	1 (0)	2	5	10	15
Lastbilar på fossilfritt flytande drivmedel, antal	170 lastbilar	45	55	70	30 (25)	60	90	130	170
Maskiner på fossilfritt flytande drivmedel, antal	55 maskiner	2	2	10	20 (10)	25	30	40	55
Lastbilar på biogas (LBG, CBG, grön vätgas), antal	25 lastbilar	2	2	5	3 (2)	5	10	15	25
Maskiner på biogas (LBG, CBG, grön vätgas), antal	0 maskiner (just nu inte sannolikt med gas)	0	0	0	0	0	0	0	0
Elektrifierade lastbilar	Minst motsvara rikssnittet för BEV för den totala fordonsflottan i relation till m4:s snitt*	Riks 0,7% m4 0,0%	1,1% 0,3%	Okänt 0,6%	Minst motsvarande rikssnittet				

### Energianvändning och energimix (E1-5)

	2024	2025
	MWh	MWh
<b>Fossila källor</b>		
Bränsleförbrukning från kol och kolprodukter	0	0
Bränsleförbrukning från råolja och petroleumprodukter	109 931	99 327
Bränsleförbrukning från naturgas	0	0
Bränsleförbrukning från andra fossila källor	0	0
Förbrukning av inköpt eller förvärvat elektricitet, värme, ånga eller kylning från fossila källor.	240	212
<b>Summa fossil energiförbrukning</b>	<b>110 171</b>	<b>99 539</b>
<b>Fossilfria källor</b>	<b>MWh</b>	<b>MWh</b>
Total energianvändning från kärnenergikällor	35	26
Bränsleförbrukning för förnybara energikällor, inklusive biomassa (inklusive industriavfall och kommunalt avfall av biologiskt ursprung), biobränslen, biogas, vätgas från förnybara källor osv.	44 578	48 838
Förbrukning av inköpt eller förvärvat elektricitet, värme, ånga och kylning från förnybara källor	4 260	3 922
Förbrukning av egenproducerad förnybar energi	4	263
<b>Summa fossilfri energiförbrukning</b>	<b>48 877</b>	<b>53 049</b>
<b>Summa energiförbrukning</b>	<b>159 048</b>	<b>152 588</b>

## Utsläpp av växthusgaser (CO<sub>2</sub>e)

### Redovisningsprinciper

Växthusgaser är gaser som bidrar till uppvärmningen av klimatet genom att absorbera infraröd strålning. För att beräkna m4 gruppens totala utsläpp av växthusgaser omräknas olika utsläpp till koldioxidequivaler (CO<sub>2</sub>e). Omvandlingen av olika gaser återspeglar deras globala uppvärmningspotential. Effekten hos de olika gaserna beräknas enligt följande (baserat på IPCC Fifth Assessment Report, Climate Change 2013):

1 kilo koldioxid (CO<sub>2</sub>) = 1 kgCO<sub>2</sub>e

1 ton koldioxid (CO<sub>2</sub>) = 1 tCO<sub>2</sub>e

### Utsläppsmål och rapportering

Framstegen för utsläppsminskningen spåras genom årlig rapportering om utsläpp av växthusgaser. Målens scope är detsamma som de rapporterade utsläppens scope. Utsläppen kategoriseras i tre scope beroende på var de förekommer i värdekedjan och vilken kontroll företaget har över dem. m4 gruppen AB följer den metod som anges under Corporate Standard i GHG-protokollet.

m4 har ett huvudsakligt utsläppsminskningmål. Målet för scope 1 och 3 är att minska 70 % av de absoluta utsläppen fram till 2030 enligt Fossilfritt Sveriges kriterier i Transportutmaningen 2030. Målet är i linje med att begränsa den globala uppvärmningen till 1,5 °C.

Basåret för Fossilfritt Sveriges kriterier i Transportutmaningen är 2010. Inga signifikanta förändringar har skett i driftförhållandena som inte har korrigerats mot basårets värden. Således skedde inga omräkningar under 2025.

m4 köper inte kolkrediter för att minska CO<sub>2</sub>e-utsläppen. m4 gör inte heller anspråk på koldioxidneutralitet för kommersiell användning som beror på koldioxidkrediter.

### Scope 1 – alla direkta utsläpp

Scope 1-utsläpp avser verksamhet under koncernens kontroll. Det omfattar transport med m4 gruppens och dotterbolagens fordon, egna förmånsbilar och direkta utsläpp från våra fastigheter. Fokus ligger på drivmedel från fordon och maskiner samt en begränsad del eldningsolja för uppvärmning av en specifik fastighet.

Basdata är verifierade data rapporterade av leverantörer av flytande drivmedel och gas samt eldningsolja.

### Scope 2 – indirekta utsläpp

Scope 2-utsläpp avser de indirekta utsläpp som orsakas av energi som m4 köper in, dvs. elektricitet och värme samt egen solenergi-produktion. m4 rapporterar i enlighet med den marknadsbaserade metoden. Den marknadsbaserade fördelningsmetoden återspeglar användningen av avtalsinstrument, exempelvis energiinköpsavtal som m4 köper, som kan skilja sig från de genomsnittliga elkällorna och andra energikällor i ett specifikt land. Detta gör det möjligt för m4 att köpa el som släpper ut mindre växthusgaser än genomsnittet i landet.

I enlighet med GHG-protokollet redovisar m4 scope 2-utsläpp enligt både den marknadsbaserade och platsbaserade metoden.

Av förnybar el är 19,3 % självgenererad genom solenergi 2025 jämfört med 0,2 % föregående år.

### Scope 3 – alla andra indirekta utsläpp

Scope 3-utsläpp avser utsläpp från källor som m4 inte äger eller kontrollerar direkt. De omfattar utsläpp från transporter och maskintjänster som utförs av m4:s delägare och underleverantörer. Sammanställning av GHG-data utförs månadsvis med rapportering till KPI:er och andra nyckeltal som Transportutmaningen 2030.

### Osäkerheter och bedömningar

#### Scope 3

Metoderna som används för att beräkna utsläppen från transporter och maskintjänster som utförs av m4:s delägare och underleverantörer är dessa:

- Körda km genererade från platsangivelser redovisade i vårt affärssystem för fordon
- Arbetade timmar redovisade i vårt affärssystem för maskiner
- Schablonvärden för snittförbrukning (L/km och L/tim) för fordon och maskiner
- Schablonvärden för beräkning av km och timmar där dessa värden saknas

Osäkerheten i de redovisade siffrorna gäller främst schablonvärdena. De står för omkring 2/3 av de totala redovisade värdena för MWh och tCO<sub>2</sub>e vilket gör att det finns risk för stora variationer i värdena.

Det finns samtidigt stor potential i att utveckla vårt affärsverktyg och våra interna processer för att bli framöver bli mer träffsäkra i redovisningen av värdena.

### Energianvändning och energimix

Andelen förnybar elektricitet ökade till 89 % under 2025 jämfört med 88 % föregående år. Ökningen var ett resultat av investeringar i solenergianläggningar på två av våra fastigheter.

### Redovisningsprinciper

Energien som används på m4:s fastigheter och lager kommer från olika källor som utgörs av fjärrvärme och el från elnätet. Elen från förnybara källor omfattar el från fossilfria komponenter från elnätsbolag, Svanenmärkt el från elhandelsbolag och egenproducerad el från solenergi. m4 följer marknadsbaserad redovisning och redovisar köp av förnybar el genom avtal. Energidata registreras på månadsbasis och baseras främst på statistik från elnäts- och -handelsbolag på respektive anläggning och därför är det hög säkerhet kopplad till denna siffra.

### Andel förnybar energi

För att beräkna andelen förnybar energi divideras användningen av förnybar energi med koncernens totala energianvändning. m4 tar inte hänsyn till energiförluster, därför ingår all inköpt energi i siffrorna. Den sålda energin har inte dragits av vid beräkningen av andelen förnybar energi.

### Andel förnybar el

Andelen förnybar el beräknas som andelen förbrukad el, både köpt och egenproducerad, som kommer från förnybara energikällor. m4:s anläggningar producerar och säljer överskottsel. Förnybar el i nätmixen räknas som förnybar.

Bruttoväxthusgasutsläpp inom scope 1, 2, 3 och totala växthusgasutsläpp (E1-6)

	2024	2025	
	tCO2e	tCO2e	
<b>Scope 1</b>	<b>Fossila källor</b>		
	Drivmedel fordon och maskiner	10 492	9 966
	Eldningsolja	46	13
	<b>Summa fossila växthusgaser</b>	<b>10 538</b>	<b>9 979</b>
	<b>Fossilfria källor</b>		
	Drivmedel fordon och maskiner	635	704
	<b>Summa fossilfria växthusgaser</b>	<b>636</b>	<b>704</b>
<b>Totalt Scope 1</b>	<b>11 173</b>	<b>10 683</b>	
<b>Scope 2</b>		2024	2025
	<b>Plats- och marknadsbaserad energi</b>	<b>tCO2e</b>	<b>tCO2e</b>
	Platsbaserad energi, indirekt påverkan	150	131
	Marknadsbaserad energi, indirekt påverkan	234	209
	<b>Summa plats- och marknadsbaserade växthusgaser</b>	<b>384</b>	<b>340</b>
<b>Totalt Scope 2</b>	<b>384</b>	<b>340</b>	
<b>Scope 3</b>		2024	2025
	<b>Fossila källor</b>	<b>tCO2e</b>	<b>tCO2e</b>
	Drivmedel fordon och maskiner	28 572	25 744
	<b>Summa fossila växthusgaser</b>	<b>28 572</b>	<b>25 744</b>
	<b>Fossilfria källor</b>	<b>tCO2e</b>	<b>tCO2e</b>
	Drivmedel fordon och maskiner	1 335	1 494
<b>Summa fossilfria växthusgaser</b>	<b>1 335</b>	<b>1 494</b>	
<b>Totalt Scope 3</b>	<b>29 907</b>	<b>27 237</b>	
<b>SUMMA SCOPE 1-3</b>	<b>41 464</b>	<b>38 260</b>	



## Resursanvändning och cirkulär ekonomi

Konsekvenser, risker och möjligheter		Plats i värdekedjan			Tidshorisont		
		Uppströms	Egen verksamhet	Nedströms	Kort	Medel	Lång
<b>Nya cirkulära affärsmöjligheter</b>	Möjlighet		●		●	●	

### Hantering av konsekvenser, risker och möjligheter

Beskrivning av arbetsgången för att fastställa och bedöma väsentliga konsekvenser, risker och möjligheter avseende resursanvändning och cirkulär ekonomi (ESRS 2 IRO-1)

Policyer för resursanvändning och cirkulär ekonomi (E5-1)

Åtgärder och resurser för resursanvändning och cirkulär ekonomi (E5-2)

### Mått och mål

Mål för resursanvändning och cirkulär ekonomi (E5-3)

Resursinflöden (E5-4)

Resursutflöden (E5-5)

Förväntade finansiella effekter av konsekvenser, risker och möjligheter som har att göra med resursanvändning och cirkulär ekonomi (E5-6)

m4 gruppen har genomfört en analys av sina verksamhetsställen och affärsverksamhet för att identifiera faktiska och potentiella effekter, risker och möjligheter inom resursanvändning och cirkulär ekonomi. Screeningen har inkluderat:

- **Kvantifiering av resursanvändning:** Genomgång av materialflöden, såsom användning av grus, sand och fyllnadsmassor, för att bedöma återvinningspotentialen och minska spill.
- **Identifiering av risker i värdekedjan:** Fokus på resursbrist och beroende av icke-cirkulära processer. Analysen omfattar både interna operationer och leverantörsledet.
- **Metoder och verktyg:** Företaget har använt EU:s ramverk för cirkulär ekonomi och tillämpliga delar av ESRS E5 som vägledning. Dessutom har interna data och branschspecifika scenarier använts för att simulera effekter av ökade krav på återvinning och resurseffektivitet.
- **Antaganden:** Bedömningen har utgått från att framtida regulatoriska krav och kunders efterfrågan på cirkulära lösningar kommer att öka.

Denna screening har legat till grund för att identifiera verksamheter och processer där förändringar och investeringar är mest kritiska för att uppnå en mer cirkulär och hållbar verksamhet.

Företaget har genomfört samråd med flera intressenter för att säkerställa att arbetet med resursanvändning och cirkulär ekonomi är förankrat och inkluderande:

- **Leverantörer och kunder:** Samråd har genomförts med leverantörer och kunder för att kartlägga deras behov och krav, särskilt kring hantering av schaktmassor och återvinningsprocesser.
- **Samhällsaktörer:** Företaget har också samarbetat med kommuner och regionala aktörer för att utvärdera möjligheter att etablera lokala lösningar för mellanlagring och återanvändning av material. Detta inkluderar bland annat samarbeten för att minska transportbehoven och optimera resursanvändningen i offentliga projekt.
- **Intern samverkan:** För att stärka den interna medvetenheten och engagemanget har workshops och utbildningar anordnats för personal och partners med fokus på cirkulär ekonomi.

Samråden har resulterat i bättre förståelse för lokala förutsättningar och har hjälpt till att identifiera projekt där cirkulära lösningar kan implementeras direkt.

m4 gruppen har identifierat flera potentiella finansiella effekter kopplade till resursanvändning och cirkulär ekonomi:

- **Risker:**
  - **Högre initiala kostnader:** Implementering av återvinningsprocesser och anpassning till regleringar innebär initiala investeringar och ökade administrativa kostnader.
  - **Komplexitet i värdekedjan:** Fler aktörer kan behöva involveras, vilket kan öka kostnaderna för samordning och leverantörshantering.
  - **Otydliga regelverk:** Kommunernas krav på hur byggnadsmassor och sand mm. hanteras skiljer sig åt, vilket gör det svårare att skapa enhetliga processer och affärsmodeller.
- **Möjligheter:**
  - **Nya intäktströmmar:** Återanvändning av material och utveckling av cirkulära affärsmodeller förväntas skapa nya intäkter. Samarbeten med kunder kring återvinning och resurseffektivitet stärker också m4 gruppens erbjudande.
  - **Kostnadsbesparingar:** Minskad användning av primära resurser och optimering av transporter förväntas minska materialkostnader och bränslekostnader på lång sikt.
  - **Stärkt konkurrenskraft:** Cirkulära lösningar och förbättrad resurseffektivitet positionerar företaget som en hållbar partner, vilket ökar chanserna att vinna upphandlingar och stärka relationer med kunder.

De ekonomiska effekterna är både kortsiktiga, i form av investeringar, och långsiktiga, genom lägre kostnader och nya intäktsmöjligheter.

Organisationen väljer att inte redovisa utfall i siffror för 2025.

# Sociala frågor

## EGNA ARBETSTAGARE

### Strategi

Väsentliga konsekvenser, risker och möjligheter och deras förhållande till strategi och affärsmodell (ESRS2 – SBM3 – S1)

Motiverade och välmående medarbetare som levererar rätt kvalitet är en förutsättning för att vi ska leva upp till vår vision om att få vardagen att fungera för de som ingår avtal med oss. m4 arbetar därför kontinuerligt med att identifiera och möta förväntningar från sina medarbetare.

Människan är den viktigaste resursen i tjänsteproducerande verksamhet, det manar oss att integrera hälsa och säkerhet i allt vi gör. Ledningen upprättar årligen intressentkravsanalys för att identifiera och förstå de behov, krav och förväntningar våra intressenter har och hur dessa påverkar företagets förmåga att nu och i framtiden leverera tjänster till rätt kravnivå och enligt gällande regelverk. För att säkerställa att arbetsförhållandena uppfyller intressenternas krav och förväntningar har vi även ett nära samarbete med fackliga- och branschorganisationer, bland annat genom regelbundna dialoger. Vi strävar efter total transparens avseende hur rutinerna ser ut då alla anställda, och de delägare som önskar, har behörighet att ta del av rutinerna.

Även delägarföretagen inkluderar i alla steg i m4:s arbetsmiljöarbete. m4 inventerar tillsammans med avtalsparter risker i de olika arbetena, utför övergripande riskbedömningar, tillhandahåller alla de rutiner arbetsmiljöföreskrifter kräver och ger personligt stöd till delägarföretagen att omsätta detta praktiskt i deras verksamheter. Utöver detta reglerar leverantörsavtalen att samtliga avvikelser, incidenter och tillbud ska rapporteras i det gemensamma IA-systemet vilket också gör att stöttning för utredning, avvägda åtgärder finns att tillgå.

Delägarskapet ger också stöd till samverkan med den fackliga skyddsorganisationen.



Koncernen erbjuder medarbetarna en trygg miljö och har ett väl fungerande processstyrt arbetsmiljöarbete. Bland annat så uppmuntras de till ett aktivt och hälsosamt liv, exempelvis genom hälsoundersökningar och ett mycket uppskattat friskvårdsbidrag och att gemensamt deltagande i olika former av motionsaktiviteter stöds. Vart femte år från det att medarbetaren fyller 45 år erbjuds dessutom en hälsoundersökning hos företagshälsovården.

Konsekvenser, risker och möjligheter	Plats i värdekedjan	Tidshorisont					
		Uppströms	Egen verksamhet	Nedströms	Kort	Medel	Lång
<b>Arbetsolyckor bland chaufförer och maskinförare</b>	Potentiell negativ konsekvens	●	●		●	●	●
<b>Stressrelaterad sjukdom</b>	Potentiell negativ konsekvens		●		●	●	●
<b>Höga kostnader för sjukfrånvaro</b>	Risk	●	●		●	●	●

## Hantering av konsekvenser, risker och möjligheter

### Policyer för den egna arbetskraften (S1-1)

- Arbetsmiljöpolicy**

Ett systematiskt arbetsmiljöarbete leder till motiverade och välmående medarbetare, vilket bidrar till hög kvalitet, kundnöjdhet och minskade kostnader. m4 följer lagar, ISO 45001:2018 och arbetar aktivt med avvikelserapportering, utredning och uppföljning. Ledarskap och samarbete med anställda och andra intressenter är centrala för att upprätthålla en god arbetsmiljö.

- Likabehandlingspolicy**

m4 tar avstånd från diskriminering och kränkande särbehandling och arbetar aktivt för likabehandling och mångfald. Fokus ligger på att främja lika rättigheter och möjligheter, vilket stärker arbetsmiljön och organisationens intryck. Rekrytering och utveckling styrs av ambitionen att säkerställa bredd och balans mellan olika bakgrunder och perspektiv.

- Säkerhetspolicy**

Säkerhet inom m4 omfattar skydd mot brottsliga hot (security) och olyckor (safety) och hanteras holistiskt genom ett MTO-perspektiv (människa, teknik, organisation). Integrerad riskhantering används för att balansera olika typer av risker. m4 arbetar aktivt med säkerhetsfrågor inom organisationen och i samarbete med branschorganisationer.

- Trafiksäkerhetspolicy**

Trafiksäkerhet är centralt för m4:s verksamhet och inkluderar hänsyn till medtrafikanter, förare och miljön. Förare är föredömen i trafiken och följer regler för hastighet, alkohol- och drogfrihet, säker lastning och sparsam körning. Arbetsgivaren ansvarar för att säkerställa utbildning, fordonssäkerhet och uppföljning, medan förarna ansvarar för fordonskontroll och rapportering av brister. Ernst Express är dessutom certifierade enligt den internationella trafiksäkerhetsstandarden ISO 39001:2012.

### Rutiner för kontakter med den egna arbetskraften och arbetstagarföreträdare (S1-2)

m4 har tydliga rutiner för att säkerställa kontinuerlig kommunikation med sina medarbetare och arbetstagarföreträdare. Dialoger kring arbetsmiljö, rehabilitering och arbetsanpassning sker regelbundet och systematiskt. Vi har etablerade processer för att hantera klagomål och rapportera problem. Bland annat genom tydliga kanaler för att framföra oro eller uppmärksamma negativa konsekvenser kopplade till arbetsmiljön. Dessa kanaler omfattar både interna och externa resurser, inklusive stöd från företags-hälsovården och skyddsombud.

För att ta reda på medarbetarnas synpunkter genomförs även en medarbetarundersökning årligen. Resultatet från senaste undersökningen visar att m4:s medarbetare över lag ger m4 mycket bra betyg. Medarbetarna upplever att man behandlar varandra med respekt och att tilliten är hög inom bolaget. Som exempel kan nämnas betyget 5,26 av 6,0 möjliga på frågan om alla behandlas på ett likvärdigt sätt inom m4 och 5,31 av 6,0 möjliga på frågan om personen kan rekommendera m4 som arbetsgivare.



### Rutiner för att gottgöra för negativa konsekvenser och kanaler genom vilka de egna medarbetarna kan uppmärksamma problem (S1-3)

m4 har ett tydligt skyddsansvar som arbetsgivare och arbetar aktivt för att förebygga ohälsa och olycksfall i arbetet. Det innebär att vi systematiskt inventerar, analyserar och bedömer riskerna i arbetets utförande och platserna medarbetarna utför arbete på. Vårt arbetsmiljöarbete följer gällande lagar, föreskrifter och avtal inom arbetsmiljöområdet, och arbetsmiljöprocesser som motsvarar krav i ISO 45001:2018. Arbetsmiljöarbetet ska ingå som en naturlig del i den dagliga verksamheten och omfatta alla fysiska, psykologiska och sociala förhållanden som har betydelse för arbetsmiljön för att ha önskad effekt. Incidenter, tillbud och olyckor ska rapporteras för att organisationen ska kunna vidta väl avvägda åtgärder och arbeta förebyggande och med ständiga förbättringar. Utöver intern specialistkompetens har m4 även en högt utvecklad grad av samarbete med skyddsorganisationen och avtal med företags-hälsovård om oberoende specialkompetens behövs. Läs mer om vår arbetsmiljöpolicy och trafiksäkerhetspolicy på sida 20.

För att ytterligare stärka arbetskraftens säkerhet och kompetens investerar m4 i långsiktig kompetensutveckling och utbildning. Detta inkluderar både åtgärder för att minska arbetsrelaterade risker och satsningar för att stärka medarbetarnas förmågor. m4 genomför också ett projekt för generationsväxling och förnyring bland delägare för att säkerställa en hållbar arbetskraft och motverka framtida resursbrist av chaufförer.

### Åtgärder avseende väsentliga konsekvenser för den egna arbetskraften och strategier för att minska de väsentliga riskerna och utnyttja de väsentliga möjligheterna, vad gäller den egna arbetskraften, och dessa åtgärders ändamålsenlighet (S1-4)

m4 har infört rutiner för att hantera eventuella tvister eller problem på ett konstruktivt sätt. Genom att främja öppenhet och samarbete skapas förutsättningar för att lösa utmaningar innan de eskalerar. Detta har bidragit till att skapa ett klimat av tillit och samförstånd mellan ledningen, medarbetarna och deras fackliga representanter.

Chaufförerna själva har uttryckt behov av förbättrad kommunikation och samordning mellan transportledare, särskilt för att optimera rutter och minska onödig stress. De har också efterfrågat mer stöd för utbildningar och initiativ som främjar en bättre arbetsmiljö, exempelvis genom återinförandet av m4 Akademi. Dessa inspel har tagits med i det fortsatta utvecklingsarbetet som genomförs.



Genom att satsa på utbildning och kompetensutveckling kan företaget stärka både säkerheten och effektiviteten i verksamheten. Utbildningar i eco-driving, där fokus ligger på bränsle-effektiv körning, bidrar inte bara till minskade utsläpp och kostnader utan också till att minska chaufförernas fysiska och mentala belastning. Säkerhetsutbildningar och rutiner för korrekt användning av skyddsutrustning kan också minimera risken för olyckor och skador.

Teknik och digitalisering utgör ytterligare en möjlighet att förbättra arbetsmiljön. Genom att använda digitala planeringssystem kan företaget optimera ruttplanering och samlastning, vilket bidrar till både effektivare transporter och minskad stress för chaufförerna. Samtidigt har friskvårdsinitiativ och arbetsmiljöcertifieringar lyfts fram som viktiga verktyg för att stärka chaufförernas hälsa och välbefinnande.

Se även information om kollektivavtalstäckning och social dialog på sida 24.

## Mått och mål

Mål för hur väsentliga negativa konsekvenser ska hanteras, positiva konsekvenser stärkas och väsentliga risker och möjligheter hanteras (S1-5)

m4 eliminerar faror och minskar arbetsmiljörisker. Organisationen har upprättat och infört flera processer för att eliminera faror och minimera arbetsmiljörisker genom att tillämpa följande åtgärdsstrappa:

- eliminera faran;
- ersätta med mindre farliga processer, aktiviteter, material eller utrustning;
- använda tekniska skyddsåtgärder och omorganisering av arbete;
- använda administrativa skyddsåtgärder, inklusive vidareutbildning;
- använda lämplig personlig skyddsutrustning.

m4 har mål om att 100% utav våra nya medarbetare och konsulter inom verksamheten ska få en strukturerad introduktion i kvalitet, arbetsmiljö och arbetsmiljöarbetet.

m4 har mål om att alla avvikelser och incidenter skall hanteras korrekt utefter processbeskrivning.

m4 har mål om att hanteringstiden för samtliga avvikelser och incidenter ska underskrida 45 dagar.

m4 har mål om korrekt hantering i samtliga fall om upplevt behov av arbetsanpassning.

m4 har mål om korttidsfrånvaro underskridande 1% och att all sjukfrånvaro ska hanteras på korrekt sätt utefter processbeskrivning.

Vi arbetar aktivt för att öka mångfald och inkludering i alla delar av verksamheten.

m4 tillämpar så kallad positiv särbehandling av under-representerat kön vilket vi även öppet uppmanar andra organisationer att göra.



Uppgifter om företagets anställda (S1-6 & S1-7)

	m4 gruppen AB	m4 Fastigheter AB	m4 Utveckling AB	Ernsts Express AB	Steingruber Transport AB	CEAB i Avesta AB	Koncern
<b>Antal anställda efter kön 251231</b>							
kvinnor	23	0	6	8	9	1	47
män	48	1	21	7	91	2	170
<b>Antal heltidsanställda 251231</b>							
kvinnor	23	0	5	6	9	1	44
män	43	1	19	7	88	2	160
<b>Antal deltidanställda 251231</b>							
kvinnor	0	0	1	2	0	0	3
män	2	0	2	0	3	0	7
<b>Genomsnittligt antal tjänster</b>							
kvinnor	22,19	0,00	5,62	7,40	11,00	1,00	47,21
män	44,81	1,00	17,03	6,50	100,35	2,00	171,69
<b>Anställda efter anställningstyp och kön</b>							
<b>Tillsvidare</b>							
kvinnor	23	0	5	8	9	1	46
män	45	1	19	7	88	2	162
<b>Visstid</b>							
kvinnor	0	0	0	0	0	0	0
män	0	0	0	0	0	0	0
<b>Vid behov</b>							
kvinnor	0	0	1	0	0	0	1
män	3	0	2	0	3	0	8

	m4 gruppen AB	m4 Fastigheter AB	m4 Utveckling AB	Ernsts Express AB	Steingruber Transport AB	CEAB i Avesta AB	Koncern
<b>Antal anställda som slutat 2025</b>							
kvinnor	2	0	4	0	5	1	12
män	6	0	6	0	49	0	61
<b>Personalomsättning</b>							
anställda 250101	72	1	24	14	146	3	260
anställda 251231	71	1	27	15	100	3	217
slutat (ej behovsanst)	8	0	4	0	44	0	56
Personalomsättning %	11,19%	0,00%	15,69%	0,00%	35,77%	0,00%	23,48%
<b>Procent av anställda som omfattas av kollektivavtal</b>	alla	alla	alla	alla	alla	alla	alla
<b>Könsfördelning i ledande befattningar</b>							
kvinnor	1						
män	8						
<b>Åldersfördelning av anställda 251231</b>							
antal under 30 år	12	0	9	1	31	1	54
antal 30 - 50 år	30	0	9	6	25	1	71
antal över 50 år	29	1	9	8	44	1	92
Genomsnitt kvinnor	42,04	-	32,63	42,63	25,33	26,00	37,40
Genomsnitt män	44,90	63,00	42,00	54,14	46,49	48,50	45,92
<b>Egenföretagare i den egna arbetsstyrkan</b>	2	0	2	0	5	1	10
<b>Arbetskraft från andra företag</b>	2	0	0	0	6	0	8

### Kollektivavtalstäckning och social dialog (S1-8)

Kollektivavtalen som m4 omfattas av, inkluderande avtal med Unionen och Svenska Transportarbetareförbundet, fungerar som en grund för att reglera arbetsvillkor, löner, arbetstider och säkerhet för alla anställda. Dessa avtal säkerställer inte bara att m4 efterlever lagstadgade krav utan bidrar också till att stärka förtroendet mellan företaget och dess anställda.

I praktiken innebär detta att m4 arbetar proaktivt för att implementera och följa avtalade villkor i hela verksamheten, inklusive hos delägarföretagen. Företaget erbjuder stöd till delägarföretagen för att säkerställa att de också lever upp till kollektivavtalen, särskilt när det gäller frågor som lönenivåer, arbetstider och arbetsmiljö.

En stark social dialog är en central del av m4:s strategi för att skapa en hållbar och trivsamt arbetsmiljö. Företaget har en kontinuerlig dialog med fackliga företrädare för att säkerställa att anställdas röster hörs och att arbetsvillkoren utvecklas i linje med deras behov. Denna dialog sker genom regelbundna möten mellan företagsledningen och fackliga representanter, där frågor som arbetsmiljö, arbetsbelastning och kompetensutveckling diskuteras.

### Mångfaldsindikatorer (S1-9)

Se tabell föregående sida.

### Mått för arbetsmiljö (S1-14)

Genom i ledningssystemet publicerade arbetsmiljöprocesser motsvarande kraven i ISO 45001 säkerställs att fysiska, sociala och psykologiska faktorer som påverkar arbetsplatsen och m4:s anställda hanteras på ett systematiskt sätt.

m4 rapporterar regelbundet data om korttidssjukfrånvaro och andra arbetsmiljörelaterade mått. Inom m4 gruppen AB är korttidssjukfrånvaron för tjänstemän mycket låg och håller sig stabilt kring 1%. För kollektivanställda naturligt något högre, kring 2,4% då det för dem inte är ett alternativ att arbeta hemifrån om de är småförkylda. Vi konstaterar glädjande nog att längre sjukskrivningar i mycket låg utsträckning är arbetsrelaterade. Vi har rutinstyrt aktiv dialog med medarbetare i syfte att skapa en god rehabilitering och arbetsanpassning där så behövs och har avtal med företagshälsovård om att använda dem när så bedöms fördelaktigt.

### Arbetsmiljöpolicy

#### Bakgrund

Arbetsmiljöpolicy inom m4 gruppen beskriver strategiska mål för hur arbetsmiljöarbetet ska fungera. Policyn innehåller också riktlinjer för hur arbetsförhållandena i verksamheten ska vara för att ohälsa och olycksfall i arbetet ska förebyggas och tillfredsställande arbetsmiljöförhållanden uppnås.

Människan är den viktigaste resursen i tjänsteproducerande verksamhet, det manar oss att integrera hälsa och säkerhet i allt vi gör.

Våra värdeord vägleder oss att omsätta policyn i vardagen, dessa är: Engagerade, Pålitliga, Samarbeta, Glädje och beskrivs närmre efter policyn.

#### Syfte

Väl fungerande systematiskt arbetsmiljöarbete leder till mer motiverade och välmående medarbetare som levererar rätt kvalitet med kundnöjdhet som följd, i tillägg minskade personalkostnader, ett bra rykte som arbetsgivare och avtalspart.

#### Policy

Inom m4 ska vi alltid följa gällande lagar, föreskrifter och avtal inom arbetsmiljöområdet. Våra arbetsmiljöprocesser ska motsvara krav i ISO 45001:2018. Vi är medvetna om att vi gemensamt skapar och upprätthåller goda arbetsmiljöförhållanden. Ledarskapets betydelse för att sätta normer är stor. Som ledare ska man alltid företräda m4:s värderingar och därmed agera som förebild.

- Vi har engagemang att alltid aktivt leda och driva ett systematiskt arbetsmiljöarbete.
- Vi är pålitliga och ger våra medarbetare god introduktion i policys, rutinbeskrivningar och övriga instruktioner samt stöd i det praktiska arbetet.
- Vi rapporterar alltid avvikelser, incidenter, olyckor och tillbud. Utreder, åtgärddar och följer alltid upp dessa rapporter.
- Vi samarbetar tillsammans med medarbetare, fackliga organisationer, myndigheter, kunder och andra intressenter för att skapa en god arbetsmiljö.
- Vår egen arbetsglädje sprider glädje till kollegor och kunder.

Arbetsmiljöpolicyen på m4 utgår från process Arbetsmiljöledning och är helt integrerad med i ledningssystemet samtliga beskrivna policys, processer och övriga rutiner. Arbetsmiljöpolicyen och arbetet med den följs upp och dokumenteras i den årliga uppföljningen av arbetsmiljöarbetet varje år.

För att uppnå policyns mål representerar vi inom m4 våra värdeord i vardagen: **Engagerade, Pålitliga, Samarbeta, och Glädje**

# Bolagsstyrning

## AFFÄRSETIK

### Styrning

Förvaltnings-, lednings- och tillsynsorganens ansvar (ESRS2 GOV-1 G1)

Hållbarhet är en central del av m4:s styrning och integreras i ägarstyrningen och affärsplaneringen. Styrelsen och ledningen har det yttersta ansvaret för att hållbarhetspolicyn efterlevs och årligen utvärderas. På styrelsemöten och strategidagar är hållbarhetsfrågor stående punkter på agendan, där nyckeltal och KPI:er används som underlag för beslut. Ledningen följer också upp hållbarhetsarbetet årligen genom internkontroller och i samband med årsredovisningen.

	Konsekvenser, risker och möjligheter	Plats i värdekedjan			Tidshorisont		
		Uppströms	Egen verksamhet	Nedströms	Kort	Medel	Lång
Samverkan mellan m4 och delägare	Möjlighet	●	●		●	●	●

## Hantering av konsekvenser, risker och möjligheter

### Affärsetiska policyer och företagskultur (G1-1)

m4 har en omfattande uppförandekod som utgör grunden för företagets arbete med affärsetik och företagskultur. Uppförandekoden är baserad på transparens, rättvisa och respekt för mänskliga rättigheter och gäller alla medarbetare, ledare och samarbetspartners. Koden fastställer tydliga riktlinjer för hur företaget ska hantera frågor som korruption, mutor, diskriminering och oetiskt beteende, och fungerar som ett styrverktyg för att minimera risker och maximera möjligheter kopplade till affärsetik.

Utbildningar i affärsetik och uppförandekoden är obligatoriska för alla nyanställda och erbjuds kontinuerligt till befintliga medarbetare.

m4 har etablerat tydliga mekanismer för att identifiera, rapportera och hantera misstänkt olagligt eller oetiskt beteende. Ett anonymt visseblåsarssystem är tillgängligt för medarbetare och externa parter, där misstankar om oegentligheter kan rapporteras säkert och konfidentiellt. Rapporteringen granskas av en oberoende funktion för att säkerställa en objektiv och rättvis hantering av ärendena.



Värderingarna gäller för anställda inom m4, våra delägare och deras anställda. Inom m4 har vi valt ut fyra värdeord för att beskriva våra värderingar. Dessa är väl förankrade inom m4 och ska ses som riktlinjer för vad vi står för och hur vi ska uppträda både internt och externt. Våra värderingar har en direkt koppling och hänvisning till våra policyer och säkerställer därmed även att dessa efterlevs.

Vilka våra fyra värdeord är och hur vi beskriver och relaterar till dem förklarar vi som följer:

Engagerade	Pålitliga
<p>Jag är en del av vår arbetsmiljö. Jag är med och skapar förutsättningar för oss, ger feedback och strävar efter att få vardagen att fungera för alla.</p> <p>Jag visar uppriktigt intresse för vårt arbete där vi alla är med och driver m4 framåt. Vi tillsammans brinner för ett hållbart samhälle, är medvetna om den viktiga roll vi har och gör det vi kan för att förändra.</p> <p>Jag engagerar mig i våra kunder, är lyhörd och ser till att alltid göra det lilla extra som gör skillnad.</p>	<p>Jag gillar det jag gör eller arbetar för att förändra det.</p> <p>Jag fullföljer påbörjat arbete och återkopplar längs vägen. När något går snett tar jag konsekvenserna, tar lärdom och löser problemet.</p> <p>Jag som ledare ger förutsättningar att göra ett bra jobb och leder genom att vara en förebild. Jag står bakom mina anställda och är en garanti för god kvalitet i allt vi gör.</p> <p>Jag är pålitlig och effektiv genom att hjälpa till att hålla det vi lovar.</p>
Samarbete	Glädje
<p>Mitt samarbete bygger på öppenhet, allas inflytande och delaktighet. Alla har en viktig roll och tillsammans skapar vi helheten.</p> <p>Jag samarbetar på den egna arbetsplatsen och gör mig delaktig genom att dela med mig av min kompetens och mitt engagemang och vara öppna för andras.</p> <p>Jag tar ett ansvar för verksamheten och dess resultat.</p> <p>Jag samarbetar med kunder, leverantörer och delägare för att ta vara på den kompetens som finns i hela koncernen och är en naturlig samarbetspartner som löser kunders problem.</p>	<p>Jag tror på en miljö där vi ser, stöttar och uppmuntrar varandra.</p> <p>Jag tror glädje och gemenskap på arbetsplatsen och i relationer med kunder får oss att må bra och prestera mera.</p> <p>Jag har arbetsglädje och sprider glädje till både medarbetare och kunder.</p> <p>Jag är stolt och glad över att vi gör ett bra jobb.</p>

### Hantering av förbindelser med leverantörer (G1-2)

m4 ställer höga krav på sina leverantörer och använder en processtyrd metod för att säkerställa att de uppfyller krav på kvalitet, miljö och arbetsmiljö. Innan avtal ingås genomförs leverantörsbedömningar för att identifiera styrkor och förbättringsområden. Leverantörer erbjuds också stöd, inklusive tillgång till m4:s ledningssystem och rutiner. Regelbundna stickprovsrevisioner utförs enligt ISO 19011:2018 för att säkerställa efterlevnad och kontinuerlig förbättring.

En stor risk med att bedriva åkeriverksamhet är den framtida resursbrist som gäller förare och generationsskifte. Möjligheten på detta område är att hjälpa våra delägare i kontakten med utbildningsföretag på marknaden, som arbetar aktivt med att utbilda förare, samt erbjuda stöd i form av mentorskap för dem som vill starta upp en egen åkeriverksamhet.

Under 2022 har ett projekt startats med fokus på generationsväxling och förnyring bland våra delägare. Det är viktigt att m4 har en bra översikt över vilka delägare som planerar att gå i pension de närmaste fem åren och hur deras respektive företag kan leva vidare. Detta för att säkerställa att vi även i framtiden har tillräckligt med resurser och fortsättningsvis är en konkurrenskraftig verksamhet på marknaden.

Som medlem i Sveriges Åkeriföretag och Transportföretagen deltar m4 aktivt i initiativet Fair Transport, som syftar till att lyfta fram transportföretag som tar ansvar för miljö, trafiksäkerhet och arbetsvillkor. Detta ställningstagande stärker inte bara m4:s trovärdighet som en ansvarsfull aktör utan bidrar också till att höja standarden för hela branschen.



### Förebyggande arbete mot, och upptäckt av, korruption och mutor (G1-3)

m4 har förbundit sig att följa alla tillämpliga lagar och föreskrifter för att bekämpa korruption. Vår uppförandekod och policy definierar korruption i enlighet med Sida:s antikorrupsionsregler och fastslår en strikt nolltolerans mot alla former av korruption och mutor. Detta åtagande är i linje med FN:s konvention mot korruption och implementeras genom hela organisationen.

För att säkerställa regelefterlevnad har m4 infört rutiner för att upptäcka och hantera misstänkta fall av korruption. Vi genomför också regelbundna utbildningar för både medarbetare och ledare, med särskilt fokus på att identifiera och hantera risker i ut-satta funktioner. m4 kommer att vidta lämpliga lagliga och disciplinära åtgärder mot dem som begår, är inblandade i eller är behjälpliga vid olika former av korruption.

För m4 gruppen är det en grundläggande princip att bedriva en ansvarsfull verksamhet med en sund och balanserad ekonomi. Vi undviker ekonomiska beslut som innebär risker för företagets långsiktiga överlevnad. m4 gruppen verkar för sund, ärlig och öppen konkurrens och iakttar god marknadsförings sed. Vår information är alltid tydlig, transparent, aldrig medvetet vilseledande. Mutor, bestickningar och korruption som kan påverka affärsrelationer motarbetar vi aktivt. Läs mer i m4:s Uppförandekod och Säkerhetspolicy.

Särskilda riskbedömningar genomförs för funktioner som är mest utsatta för risker kopplade till korruption och mutor, såsom inköp och leverantörshantering.

## Mått och mål

### Bekräftade fall av mutor och korruption (G1-4)

Inga fall av mutor och korruption har uppkommit i egen verksamhet eller direkta värdekedjan.

### Politiskt inflytande och lobbyverksamhet (G1-5)

m4 deltar aktivt i dialoger med myndigheter och branschorganisationer för att påverka beslut som är relevanta för transport- och maskinbranschen. Vi är medlem i flera branschorganisationer och arbetar för att främja hållbara lösningar och rättvisa villkor. m4 lämnar dock inga ekonomiska bidrag till politiska partier eller organisationer, vilket tydligt framgår i vår sponsringspolicy.

### Betalningspraxis (G1-6)

För att säkerställa rättvisa och etiska affärsrelationer arbetar m4 med tydliga och transparenta betalningsvillkor. Vi följer branschstandarder och säkerställer att betalningar till leverantörer sker i tid enligt överenskomna avtal. Detta bidrar till att bygga långsiktiga och hållbara relationer med våra affärspartners.

## ESRS index

European sustainability reporting standards (ESRS) som ingår i m4 gruppens hållbarhetsrapport.

Status	Standard	Sida	Status	Standard	Sida	Status	Standard	Sida
●	ESRS 2 BP-1	3	●	ESRS E5 IRO-1	10	●*	ESRS S1-15	
●	ESRS 2 BP-2		●	ESRS E5-1	7, 8, 18	●*	ESRS S1-16	
●	ESRS 2 GOV-1	3, 25	●	ESRS E5-2	18	●*	ESRS E1-17	
●	ESRS 2 GOV-2		●	ESRS E5-3	18	●***	ESRS S2 SBM3 <sup>1</sup>	7
●	ESRS 2 GOV-3		●	ESRS E5-4	18	●**	ESRS S2-1	7, 9
●	ESRS 2 GOV-4	3	●	ESRS E5-5	18	●**	ESRS S2-2	
●	ESRS 2 GOV-5	4	●*	ESRS E5-6	18	●**	ESRS S2-3	
●	ESRS 2 SBM-1	4	●*	ESRS S1 SBM-3	19	●**	ESRS S2-4	
●	ESRS 2 SBM-2	6	●*	ESRS S1-1	7, 9, 17, 20	●**	ESRS S2-5	
●	ESRS 2 SBM-3	7, 12, 19	●*	ESRS S1-2	21	●	ESRS G1 GOV-1	
●	ESRS 2 IRO-1	10, 13, 18	●*	ESRS S1-3	21	●	ESRS G1-1	7, 9, 26
●	ESRS 2 IRO-2	11, 16	●*	ESRS S1-4	21	●	ESRS G1-2	27
●	ESRS E1 GOV-3		●*	ESRS S1-5	22	●	ESRS G1-3	27
●	ESRS E1-1	7, 8, 13	●*	ESRS S1-6	23	●	ESRS G1-4	27
●	ESRS E1-2	7, 13	●*	ESRS S1-7	23	●	ESRS G1-5	27
●	ESRS E1-3	7, 14	●*	ESRS S1-8	24	●	ESRS G1-6	27
●	ESRS E1-4	7, 15	●*	ESRS S1-9	24			
●	ESRS E1-5	15	●*	ESRS S1-10				
●	ESRS E1-6	17	●*	ESRS S1-11				
●	ESRS E1-7		●*	ESRS S1-12				
●	ESRS E1-8		●*	ESRS S1-13				
●*	ESRS E1-9		●*	ESRS S1-14	24			

Framsteg mot efterlevnad av CSRD-krav

- Under väsentlighetströskeln
- Internt arbete har inletts
- Måttliga framsteg
- Avancerade framsteg

Infasningstid:

- \* 1 år
- \*\* 2 år
- \*\*\* 3 år

<sup>1</sup> ESRS 2 Arbetstagare i värdekedjan har i denna rapport hanterats tillsammans med S1 Egna arbetstagare, för information gällande upplysningskraven för S2 hänvisar vi därför till upplysningskraven för S1.

## Hållbarhetsredovisning

Detta är m4 gruppen ABs nionde hållbarhetsredovisning och avser räkenskapsåret 2025.

Hållbarhetsrapporten omfattar m4 gruppen AB och dess dotterföretag.

Hållbarhetsredovisningen är upprättad i enlighet med bestämmelserna i ÅRL 6:e kapitel och det är styrelsen som har ansvaret för den.

Syftet är att beskriva för våra intressenter hur vi arbetar med hållbar utveckling och hur vår ekonomiska, miljömässiga och sociala påverkan ser ut.

För mer information kring vårt hållbarhetsarbete kontakta:

Hållbarhetschef Robert Dahlberg på [robert.dahlberg@m4.se](mailto:robert.dahlberg@m4.se) eller

HR-Specialist och HSSEQ-samordnare David Lundin på [david.lundin@m4.se](mailto:david.lundin@m4.se)

### Revisorns yttrande avseende den lagstadgade hållbarhetsrapporten

Till bolagsstämman i m4 gruppen AB, org.nr 556787-8318.

### Uppdrag och ansvarsfördelning

Det är styrelsen som har ansvaret för hållbarhetsrapporten för år 2025 och för att den är upprättad i enlighet med årsredovisningslagen.

### Granskningens inriktning och omfattning

Vår granskning har skett enligt FARS rekommendation RevR 12 Revisorns yttrande om den lagstadgade hållbarhetsrapporten. Detta innebär att vår granskning av hållbarhetsrapporten har en annan inriktning och en väsentligt mindre omfattning jämfört med den inriktning och omfattning som en revision enligt International Standards on Auditing och god revisionssed i Sverige har. Vi anser att denna granskning ger oss tillräcklig grund för vårt uttalande.

### Uttalande

En hållbarhetsrapport har upprättats.

**m4 gruppen AB**

Box 150

721 05 Västerås

Vxl. 010-551 01 00

[www.m4.se](http://www.m4.se)

